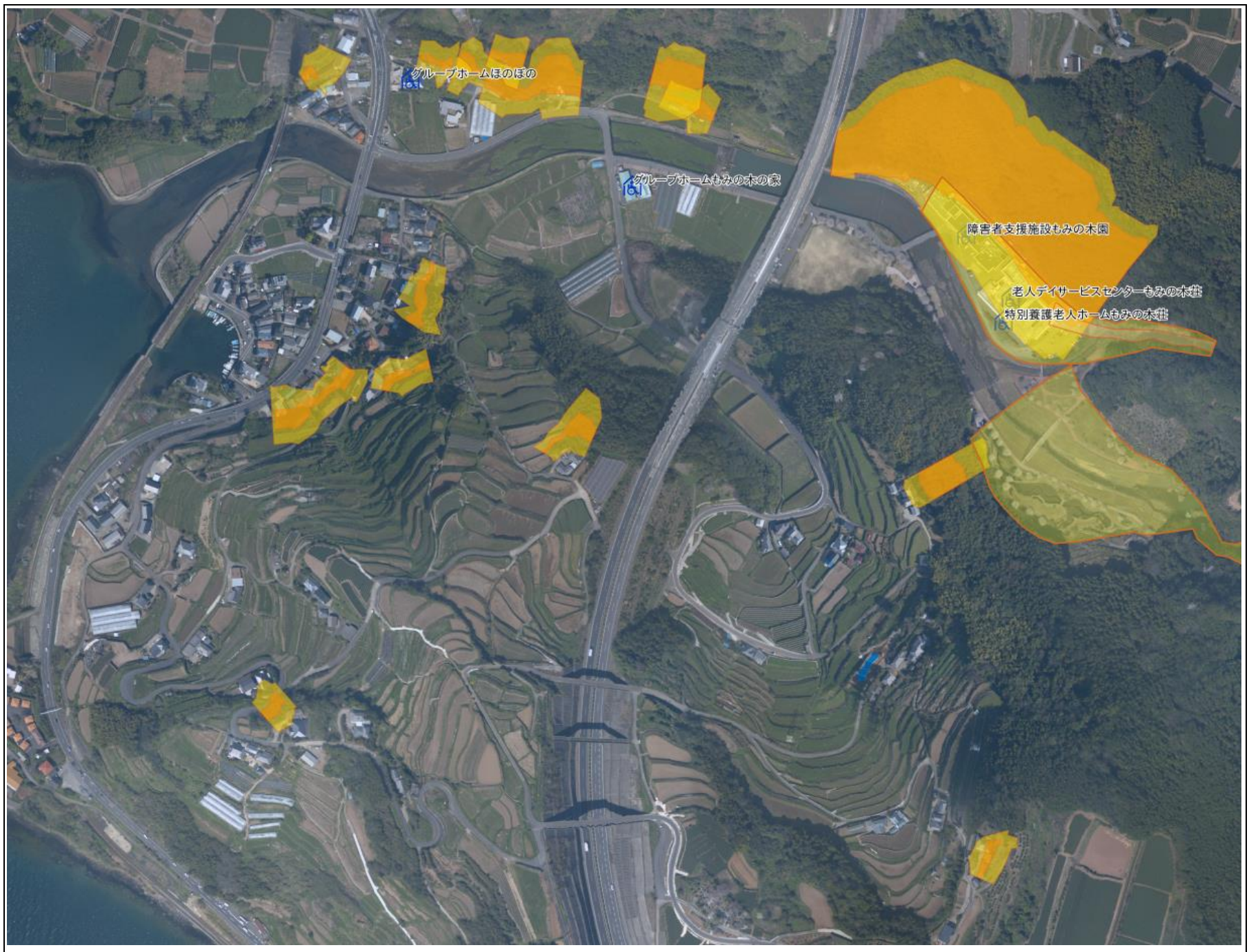
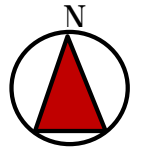


# 東彼杵町土砂災害ハザードマップ



## ◆ 土砂災害の種類

**がけ崩れ**  
がけ崩れは、地中にしみ込んだ水で斜面が突然崩れ落ちます。瞬時に崩れ落ちるため、避難が遅れがちになります。

**土石流**  
土石流は、谷筋で起きます。大量の土・石・砂等が集中豪雨など大量の水と混じり合って流れてくるので、速度が速く大きな破壊力を持っています。

**地すべり**  
地すべりは、粘土などの滑りやすい地盤が一度に広い範囲で動き出します。速度はゆるやかですが、発生すると広い範囲で道路や建物に被害をもたらします。

## ◆ 土砂災害に備えて

土砂災害警戒区域や避難場所を確認しておきましょう！

雨が強くなったら、積極的に雨量情報、予報、警報等の情報を入手しましょう！

避難勧告などの連絡があったら、直ちに避難しましょう！

## ◆ 避難場所一覧

施設名	所在地	施設名	所在地
総合会館	彼杵宿郷706-4	坂本コミュニティセンター	坂本郷1301-1
農村環境改善センター	駄地郷148	中尾公民館	中尾郷567-1
小音琴公民館	小音琴郷2003-1	太ノ原公民館	中尾郷1271-1
浦公民館	大音琴郷93	太ノ浦公民館	太ノ浦郷638-2
大音琴公民館	大音琴郷211-7	大野原周辺地区集会所	太ノ浦郷515-8
旧音琴小学校	大音琴郷1621	西宿公民館	千綿宿郷1137-2
蔵本構造改善センター	蔵本郷880-1	東宿コミュニティセンター	千綿宿郷1287-1
東彼杵中学校	蔵本郷1666	瀬戸公民館	瀬戸郷899
本町公民館	彼杵宿郷103-1	東部地区コミュニティセンター	瀬戸郷727
彼杵小学校	蔵本郷1881	駄地公民館	駄地郷368-4
教育センター分室	彼杵宿郷483	高峰公民館	駄地郷971-1
農民研修センター	彼杵宿郷483	千綿児童体育館	駄地郷182
彼杵児童体育館	彼杵宿郷501	千綿小学校	平似田郷740
東町公民館	彼杵宿郷351-3	旧千綿中学校	平似田郷821-1
橋ノ詰公民館	彼杵宿郷590-1	平似田農業研修センター	平似田郷382-3
赤木集落センター	三根郷400-2	中岳集落センター	中岳郷195
樋口農事研修施設	三根郷2870-1	遠目公民館	遠目郷237
川内公民館	川内郷2273-1	蕪みどり集会施設	蕪郷911
旧大桶小学校	菅無田郷304	木場農事研修施設	木場郷1121-2
菅無田農事研修施設	菅無田郷204	一ツ石農事研修施設	一ツ石郷1237
陰平農事研修施設	菅無田郷1544-2	長崎県農協東そぎ支店	三根郷904-1
		コスモス苑	蕪郷1156-1

## ◆ 問い合わせ先

○危険箇所の指定については、  
 長崎県土木部砂防課 電話 095-820-4788  
 長崎県県北振興局砂防防災課 電話 0956-23-4211

ホームページ 長崎県河川砂防情報システム  
<http://www.kasen-sabo.pref.nagasaki.jp/>

○避難場所等について  
 東彼杵町役場 総務課 電話 0957-46-1265

項目	記号	説明
土砂災害警戒区域		土砂災害のおそれがある区域で、土砂災害から生命を守るため、災害情報の伝達や避難が早くできるように、警戒避難体制の整備を行う区域
土砂災害警戒特別区域		建物が破壊され、大きな被害が生じるおそれがある区域で、一定の開発行為の制限や居室を有する建築物の構造が規制される土地の区域
避難場所		平常時の開設はしていません。開設する場合は、防災情報提供システム(防災infoひがしそぎ)などでお知らせします。