

お茶のまち そのぎ



HIGASHISONOGI
NAGASAKI

大村湾を二望する台地を中心に
広がる東彼杵町の茶畑。長崎
県の茶園面積の約60%を占め
る、約400haの緑あふれる
風景に心が和みます。約270
戸の農家により、県内産茶葉の
約60%、約450トンが生産さ
れ、全国的な茶葉の産地として
高く評価されています。

長崎県 東彼杵町



お茶のある暮らしに

ほっとする

「そのぎ茶」。

昔から続く味わいを

今も大切に。



そのぎ茶

長崎県一のお茶の産地・東彼杵町。「そのぎ茶」の特徴は、くるくると丸みを帯びた茶葉であること。葉を痛めない製法で仕上げているため急須の中で葉がゆっくり開くことにより、甘さがかもし出され、ふくよかな味わいと香りが楽しめます。



日本の原風景「茶畑」

良いお茶は昼夜の温度差があり霧の立つ山肌で育つと言われます。東彼杵の地はその条件に合う絶好の場所で古くからお茶の栽培が盛んです。新茶のシーズンは、みずみずしい黄緑色の新芽が広がる一面の茶畑と山々に囲まれた段々畑の景観に感動します。

大浦慶

幕末の長崎で名が知れた女性貿易商・大浦慶。イギリス商人と共に日本で初めて製茶を輸出する事業を始め、莫大な量のお茶を海外へ輸出しました。これにより世界に日本茶の存在が知れ渡り、紅茶の代替え品として日本茶ブームが起きるなど、生産量が向上した時期もありました。大浦慶が惚れたふくよかな味わいと香りのそのぎ茶は、今も伝統の味を守り続けています。



そのぎ茶が 数々の賞を受賞

～全国茶品評会～

蒸し製玉緑茶の部

快挙
達成



日本一を奪還!!

「産地賞」「農林水産大臣賞」



蒸し製
玉緑茶の
部門で
そのぎ茶が
産地賞



お茶の名産地 東そのぎ

お茶の日本一を決める
全国茶品評会。外観、水
色、香気、滋味の各項目
について審査されます。

この品評会において、そ
のぎ茶が2017年から2020年まで4年連続で個人の最高賞である農林水
産大臣賞を受賞。また、個人上位の合計点で争う産地賞でも2017年から
2019年まで3年連続で1位を獲得しました。2021年は惜しくも日本一を逃
しましたが、2022年はそのぎ茶が農林水産大臣賞と産地賞をW受賞し、日
本一を奪還しました。

玉緑茶は
全国的に
珍しいお茶
なんだよ



地域と、仲間の力で獲った日本一

品評会へ出品するにあたっては、雑味が出
ず、見た目もきれいに揃う手摘みを見直し、行
政やJAなどの関係機関、さらには、町民や町
外のボランティアの方々など、多くの方々に手
摘みのお手伝いをいただきました。

個人では
農林水産
大臣賞
を受賞



そのぎ茶が美味しい理由

茶 東彼杵の水源



東彼杵町は、長崎県と佐賀県の県境に位置する多良山系の大自然に恵まれ、地下水となって浄化された水資源を汲み上げているため混じりけのない美味しい水を供給しています。



お茶の葉の生育に最適!

茶 東彼杵の気候

良いお茶は昼夜の温度差があり、霧の立つ山肌に育つと言われます。東彼杵町はその条件に合う絶好の場所であり、昼夜の気温差が茶の育成にメリハリを与え、味をまろやかにし、程よい香りとコクを育みます。

～日本茶AWARD～

消費者が選んだ日本一美味しいお茶

最高賞「日本茶大賞」を受賞!!

(有)西海園様が
日本茶大賞
農林水産大臣賞



そのぎ茶を日本全国に知らしめたい

日本茶AWARDは新たな時代に適応した価値あるお茶を発掘し、世界に発信していくことを目的に毎年開催されている大会。

日本茶大賞に選ばれた「玉翠(たますい)」は、口いっぱいに広がる濃厚な甘みと旨み特徴。新芽に稲藁をかけ丁寧に育んだ茶葉は、葉掛けの優しい香り、優雅な余韻を放ちます。



長崎玉緑茶「そのぎ茶」 長崎県産茶指定店

長崎玉緑茶「そのぎ茶」をお買い求めいただけるお店をご紹介します。

ご購入はこちら





茶ちゃ焼き MAP B-1 ②

茶葉の形をした大判焼き。
そのぎ茶入り白あんが絶
妙のおいしさ。



彼杵茶ろーる MAP B-1 ②

スポンジにそのぎ茶の粉末を使用。
生クリームと大納言をロール!



MAP B-1 ②

そのぎ茶最中

甘さひかえめで素材そのままの
美味しさが生かされています。



手づくりで
ほっこり!



お茶のまち 東彼杵町の

“美味しい”はコレ!



そのぎ茶まんじゅう

お茶屋さんの手作りまんじゅう。
上級茶葉を生地とあんに使用。

MAP B-3 ⑩

東彼杵町には美味しいもの
がいっぱい。この町でしか
食べられないものから、人
気のお茶まで自慢の逸品を
紹介します。ぜひ一度お試
しあれ。



そのぎ玉緑茶 フラッペ MAP D-4 ⑪

粉末茶を使用したすっきりと
した味わい一杯。あたらしいカ
タチのそのぎ茶を楽しめます。

そのぎ茶 ソフトクリーム

濃厚と思いきや
意外にあっさり。
優しい風味の
ソフトクリーム。



そのぎ茶がよりどりみどり

道の駅彼杵の荘にずらりとならんだ「その
ぎ茶」。全国的な茶産地としても評価され
ている東彼杵町ならではの品揃え。普段
使い用から贈答用までよりどりみどりで

MAP B-1 ②



□当たりの良い
茶の香り!

緑茶焼酎 MAP B-1 ②

そのぎ茶を原料に人の温もりを感
じる36度で仕上げたお酒です。



そのぎ茶 ボトル缶 (290ml / 490ml)

人気商品のボトル缶。 MAP B-1 ②

「お茶のイベント Tea Event」



MAP A-1 ①

そのぎ茶市

5月第3金・土日

江戸時代から始まった茶市。新茶の時期に合わせて開催され、様々な店が立ち並びます。茶市の会場には、香ばしいお茶の香りが広がり、お茶のまち東彼杵町をより一層印象づけるイベントです。



グリーンティーリズム

随時開催

そのぎ茶を生産する農家が企画した、体験型観光ツアー。お茶の淹れ方教室のほか、手作りの釜炒り茶、時季によっては茶摘体験も行われる。(問合わせ先:東彼杵町観光協会 0957-46-0900)

東彼杵町のヒーロー

超時空忍者 チャチャマル

そのぎ茶のPRで頑張ってます!



そのぎ茶を
飲もう!

お心がホツとする おかわりしたくなる 茶の“美味しい”淹れ方



準備も
大事!

ペットボトルで売っているからお茶の淹れ方を知らないという世代も増えているという昨今。東彼杵町のお茶をご家庭で美味しく飲んでいただければという願いを込めて、美味しいお茶の淹れ方を紹介します。

【用意するもの】

- ◎茶葉
- ◎お湯
- ◎急須
- ◎湯のみ
- ◎茶托
- ◎ティースプーン



① ポットの湯を湯のみに8分目程度入れ、約70℃まで湯冷ましをします。



② 急須に人数に合わせて茶葉を入れます。1人分ティースプーン1~2杯、2人分2~3杯が目安です。

③ 湯のみの湯を急須へゆっくり注ぎます。



④ 60~120秒待ってから、ゆっくり少量ずつ湯のみへ注ぎます。複数いれるときは、湯のみを交互に往復させて濃さを調整します。



⑤ 茶托に乗せ、言葉を添えてお茶をだします。

茶子ちゃん Profile

東彼杵町のお茶のPRで頑張ってます!

東彼杵町のゆるキャラ!



ち わた けい よん じゅう はち たん
 千綿溪四十八潭

千綿川の清流に沿って48の滝と淵が連なる渓谷です。弘化2年(1845)儒学者ひるせんとそう 広瀬淡窓がこの渓谷の美しさに驚き、千綿溪四十八潭と称し世に広めました。また、淡窓はこの渓谷全体を一匹の龍に見立て、上流にある八間滝を龍の頭と称して「龍頭泉」と命名しました。自然に恵まれた渓谷は、清流や淵に癒されたり、渓谷を飛び交うホタル鑑賞、紅葉に色どられた景色など、四季を通して様々な姿を見せてくれます。



落差は15mほど！
 広大な滝壺が見どころ！

龍頭泉
 MAP E-2 8



が水



霧降りの滝

昔は水しぶきが空を覆ってしまうほど水量が多かったと考えられる滝です。



玉簾の滝

たますたれのたき
 湧水が岩から岩へ当って流れ落ちる様子が玉簾のように見えます。

「龍」を思わせる滝と淵が連なる渓谷



町にある小さな山、番神山の「鬼の手形」を見に来ました。山のみもとにある妙法寺横の山道を登っていくとありました、鬼の手形が！
 手を置いてみると、私の手よりもずっと大きい！
 いつからここにあるのかは不明で、何のためにあるのかもわからないそう。
 でも、地元には鬼の手形伝説が
 残っているんですよ。

MAP B-3 9

「鬼の手形伝説」

むかしむかし、悪さばかりしている鬼がいました。たまりかねたお寺のお坊さんは鬼を捕まえて地獄へ送ることにしました。鬼は「もう悪さは二度としません」と泣いて謝りました。お坊さんは言いました。「明日の朝一番の鳥が鳴くまでに番神山の頂上まで百段の石段を作れば、地獄へは送らない」。鬼は大変悔しがって、そばにた。鬼は大変悔しがって、そばにあつた岩を叩きました。そのときに来てきたのが、この「鬼の手形」だといわれています。



水量が多く
迫力満点の
絶景です!

木葉不浮淵 このはかばすぶち

木の葉がすぐに沈んでしまう様子から名づけられました。

白木淵 しらきぶち

下方の蓮花淵から白木淵付近の風向が一番の名所といわれています。



蓮花淵 れんげぶち

千綿溪谷を1匹の龍に見立てたとき、龍の腹部にあたる場所にある淵です。



呑空淵 どんくぶち

このあたりの山の木々から発する音が、カエルの鳴き声のように聞こえることから「呑空(どんく=カエル)淵」と呼ばれるようになったそうです。

静止淵 しじぶち

まるで止まっているかのように清らかなように水が流れている場所です。



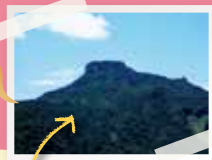
知るヒトを知る!?

“運氣”を上げて、気持ちも上向きに!

心が癒され、元気を与えてくれる場所をご紹介します!

パワースポット

POWER SPOT



虚空蔵岳 こくうぞうだけ

弘法大師が虚空蔵菩薩の像を刻んで頂上に祀ったと言われていることから虚空蔵と呼ばれ、信仰の山として昔から崇拝されてきました。608mの頂上からは、西彼杵の海や島、遠くは五島まで望むことができます。



江の串川の美しさが映える自然公園

河川公園 やすらぎの里 MAP E-4 7

水・緑・光・音のもと江の串川の豊かな自然環境と四季折々の景観が楽しめる水辺空間。こどもから大人までゆっくりとやすらげる親水施設となっています。



滝の観音 (小井出の滝)

3段に連なった高さ27mの滝。滝の横に観音様の胸像が祀っており、別名・滝の観音と呼ばれています。

MAP B-4 4

A

B

C

1

2

3

4

東彼おでか

↑ 嬉野温泉駅



【東彼杵町役場 周辺図】

虚空蔵岳

川棚町



俵坂トンネル

川井商店

交番
コンビニ

お茶のこばやし

寿司割烹 魚徳

番神山

東そのぎI.C

滝の観音

彼杵トンネル

彼杵駅

至 ハウステンボス

そば処 立石

納涼花火大会

音琴漁港

彼杵港

千綿漁港

大村湾



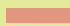
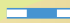
A

B

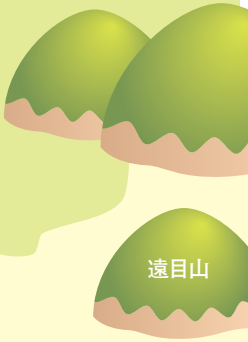
C

杵町 けマップ

佐賀県嬉野市

-  大村湾グリーンロード
-  長崎自動車道
-  国道
-  西九州新幹線

大野原高原



詳しくはこちらをご覧ください。

大村市

大村湾
グリーンロード

東彼杵町役場

産業振興課商工観光係

長崎県東彼杵郡東彼杵町蔵本郷1850-6

☎ 0957・46・5354

[U R L] <https://www.town.higashisonogi.lg.jp/>

[E-mail] shoukou@town.higashisonogi.lg.jp

1

2

3

4

坂本浮立
まかもと ふうりゅう
万治3年(1660)佐賀県
岩井川内の三根恵市左衛門
が今春太夫正冬伝授の「外山
流「伝記」を坂本の中尾九郎
兵衛らが伝えて以来三百有
余年、代々受け継いできた伝
統ある神楽浮流です。

江戸時代には、大村藩の御
用浮流であり、袴には大村藩
の紋所が許されていました。行
列は槍、ハサミ箱を先頭に総勢
70人にもなります。日照続き
の時は泊まり込みで毎日2度
神社の境内で舞って雨乞いを
していました。

昭和34年
長崎県指定
無形民俗文化財

現在も
昔ながらの形式をそのまま
現代の子供たちに
伝えています。



蔵本浮立
くらもと ふうりゅう

文化元年(1804)頃に雨乞いの願い
を込めて始まったと伝えられています。



華麗で多彩な
まちの魂が
響きます!

日本らしさ
祇園祭

毎年7月になると、彼杵宿
の八坂神社と千綿宿の水神
宮で祇園祭が催されます。
それぞれ交代で踊町となり、龍踊りや
坂本浮立、蔵本浮立などが奉納されます。また
笛や太鼓の賑やかなお囃子と、色鮮やかな道
踊りがご神体を先頭に旧街道を練り歩きます。

見どころ
が満載!



納涼花火大会

大村湾を背景に約2000発
の打ち上げ花火と水中花火
が楽しめる。豪快な音と海上
を染める彩りは迫力満点。



MAP B-4 5



昭和29年
長崎県指定
無形民俗文化財

千綿人形浄瑠璃
ちわたにんぎょう浄瑠璃
昭和29年に長崎県無形民俗文
化財の指定を受けた千綿人形浄
瑠璃は、200年の歴史を誇る伝
統芸能です。
衣装や小道具なども素晴らし
い出来映えで、愛好者の献身的な
努力により守られてきました。阿
波人形の血を引く千綿浄瑠璃人
形は歴史民俗資料館で見ること
ができます。



ひさご塚

ひさご塚古墳は長崎

県の代表的な「前方後

円墳」です。形がひょうたんの

形をしていることから「ひさご

(ひょうたん)塚」と呼ばれて

きました。今から1500年

前にこの地域を治めていた有

力な豪族の墓で、神功皇后の

ときに、武内宿禰たけのうちのすくねの配下と

して従軍した武将の墓である

と言い伝えられています。

MAP B-1 3



明治の民家

明治・大正・昭和初期の富農家の民家を移築しています。



VIEW SPOT & FESTIVAL & EVENT

東彼杵にある

日本人なら誰もが心に想い描く、懐かしいふるさとの風景があります。



千綿駅

ちわた
波穏やかな大村湾に接し、国道34号線沿いのなだらかなカーブに面した場所にある、レトロな駅舎が千綿駅です。千綿駅のホームからは、美しい大村湾が一望でき、海の香りが漂います。

夕映えに輝く大村湾をバックに、休日にはプロのカメラマンや写真愛好家が訪れる、撮影スポットでもあります。

MAP D-4 6

ホームに立つとそこは海!





そのぎ名物 くじら釜めし



じゃばら



湯かけ



くじら御膳



尾羽



◎名物 鯨御膳

寿司割烹 魚徳

住 東彼杵町彼杵宿郷606

☎ 0957-47-0753

営 [平日] 11:00~14:00

17:00~22:00

[日・祝] 11:00~22:00

休 月曜日 MAP B-4 13



◎和定食くじら

お食事処

taihaku

住 東彼杵町彼杵宿郷768

☎ 0957-46-1030

営 10:30~22:00

休 不定休 MAP B-1 12

お店自慢の
絶品くじらグルメ
の数々!



KUJIRA
GOURMET



◎くじらうどん

うどん 桂

住 東彼杵町蔵本郷1716-1

☎ 0957-47-1230

営 11:00~19:00

休 不定休 MAP A-1 15



◎だご汁(くじら入り)

道の駅 彼杵の荘

住 東彼杵町彼杵宿郷747-2

☎ 0957-49-3311

営 8:00~18:00

休 1月1日~1月3日

MAP B-1 2



◎鯨ざる、鯨そば

そば処 立石

住 東彼杵町大音琴郷1783-1

☎ 0957-47-1388

営 11:00~20:30

休 不定休 MAP A-4 14



6

HIGASHISONOGI

鯨

くじらの の食文化

HIGASHISONOGI's most popular delicacies.



くじら だこ汁

伝統のくじらをもっと身近に美味しく!



国道205号線沿いにある道の駅・彼杵の荘は歴史民俗資料館、文化伝来の道「長崎街道」に隣接する、歴史と文化の交流スポットです。



道の駅 彼杵の荘

〒東彼杵町彼杵宿郷747-2
☎ 0957-49-3311
🕒 8:00~18:00
📅 1月1日~3日 **MAP B-1 2**

東彼杵町では今もなお日常食として息づいています。まだ食べたことがないという方もぜひ、伝統の美味をご堪能ください。

古くから愛される『くじら料理』

日本の食文化と密接に関わってきたくじら。日常的に家庭料理の食材として、古くから食されてきました。今や過去の思い出となってしまっているくじら料理が、東彼杵町では今もなお日常食として息づいています。まだ食べたことがないという方も



くじらカツ丼



【鯨肉販売場所】

彼杵商店

住 東彼杵町蔵本郷1885-1
 ☎ 0957-46-0468
 営 9:00~18:00
 休 ほとんど
 開けてます **MAP A-1 16**

道の駅 彼杵の荘

住 東彼杵町彼杵宿郷742-2
 ☎ 0957-49-3311
 営 8:00~18:00
 休 1月1日~3日 **MAP B-1 2**

彼杵鯨肉株式会社

住 東彼杵町蔵本郷1777-1
 ☎ 0957-46-0023
 営 8:00~17:00
 休 日・祝祭日 **MAP A-1 17**

辻商店

住 東彼杵町蔵本郷1248
 ☎ 0957-46-0034
 営 9:00~17:00
 休 日曜日 **MAP A-1 18**

川井商店

住 東彼杵町法音寺郷127
 ☎ 0957-46-0386
 営 8:00~19:00
 休 不定休 **MAP B-2 19**

大川ストアー

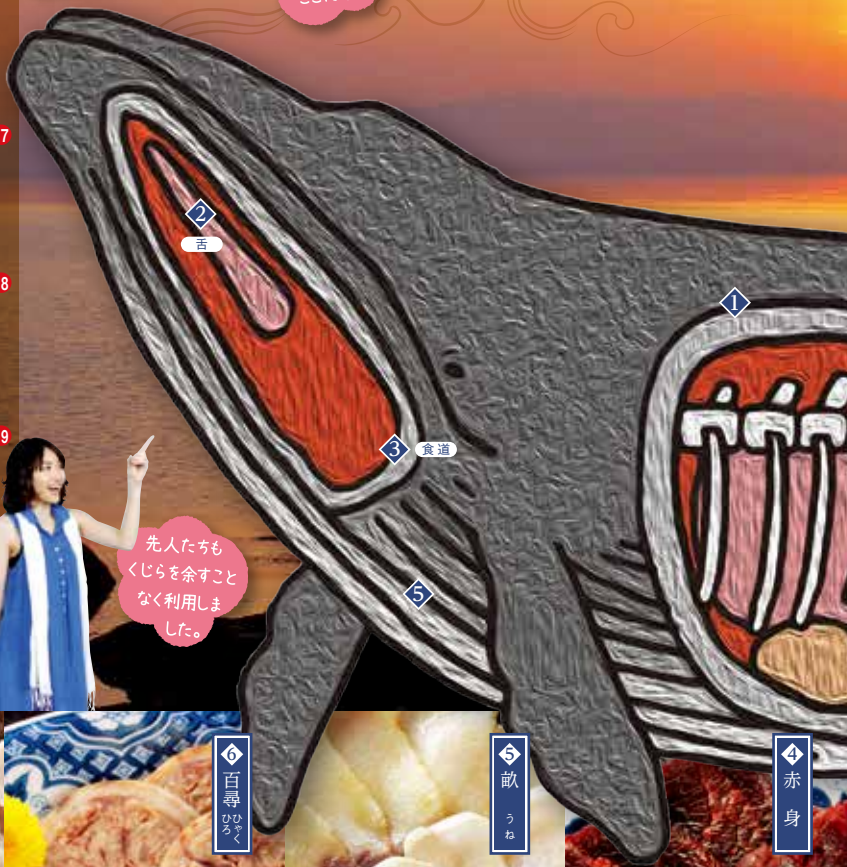
住 東彼杵町蔵本郷1847
 ☎ 0957-46-0013
 営 9:00~20:00
 休 1月1日 **MAP A-1 20**



県内の
 入札会は
 こたけ!

彼杵宿は大村湾で最も栄えた港町で、長崎街道と平戸街道の分岐点にあり、九州内の交通の要でした。そこに深沢儀太夫が目を付けたのです。深沢儀太夫の鯨組が近海で獲ったくじらは、彼杵港に陸揚げされ、彼杵の商人によって九州各地へ流通していききました。こうして、彼杵とくじらの深い関係が築かれていったというわけです。

現在も、月に1回、東彼杵町の彼杵鯨肉株式会社で鯨肉の入札会が行われています。



先人たちもくじらを余すことなく利用しました。

6 胃袋

5 百尋ひらき

4 赤身

3 食道

2 舌

鯨 4 HIGASHISONOGI



ひがしそのぎで なぜ

くじら?

東彼杵を通るとくじらの看板や旗を目にすることが多いので「くじら＝東彼杵」と思い浮かべる人が多いでしょうが、そもそもなぜ「くじら」なのでしょう? 「大村湾にくじらがたくさんいたの?」という人もいるかもしれませんが、

くじらが
まちのあちこちに
いるんです!



大村湾にくじらがたくさんいたというわけではなく、鯨組の深沢儀太夫ふかさわぎだう勝清かつきよが彼杵港に鯨肉を陸揚げしたことが始まりです。鯨組とは、数百人規模の捕鯨専門の集団のこと。深沢儀太夫は、江戸時代初期に九州で初めて鯨組を創った人物です。



◆ ひめわた



◆ ひがしそぎ



◆ 本皮
かばん

交差する歴史の道 「長崎街道」

宿場町として多くの人や物が行き交い、賑わっていた大村湾沿いの長崎街道。彼杵の宿は、海に面し大名や幕府の役人が宿泊する本陣があり、ひととき賑わっていました。いまでもその面影を残す場所がまちな各所にあります。



オランダ使節団の行列（シーボルト著「日本」より）

豊かな水と緑が 育む四季折々の 美しい農村風景

千綿地区にある三井木場池・蕪池・中池・鹿ノ丸池の4つの堰を指す「四ツ池」。江戸時代、鯨組として活躍した深沢儀太夫が、私財を投じて農民のために築造しました。四季折々の美しい景色が楽しめます。



蕪池 かぶらいけ

大村湾に面した 風光明媚なまち

長崎県のほぼ中央に位置する東彼杵町。1万年以上前から歴史を刻み、旧石器時代の遺跡、大村藩の所領として栄えた江戸時代の生活文化、山海と清流に恵まれた日本の原風景に心がゆるりと和みます。



東彼杵といえは「くじら」、
鯨といえは「ひがしそのぎ」。

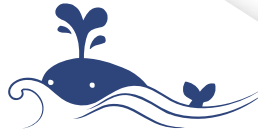
受け継がれる食文化。

これまでも、これからも。



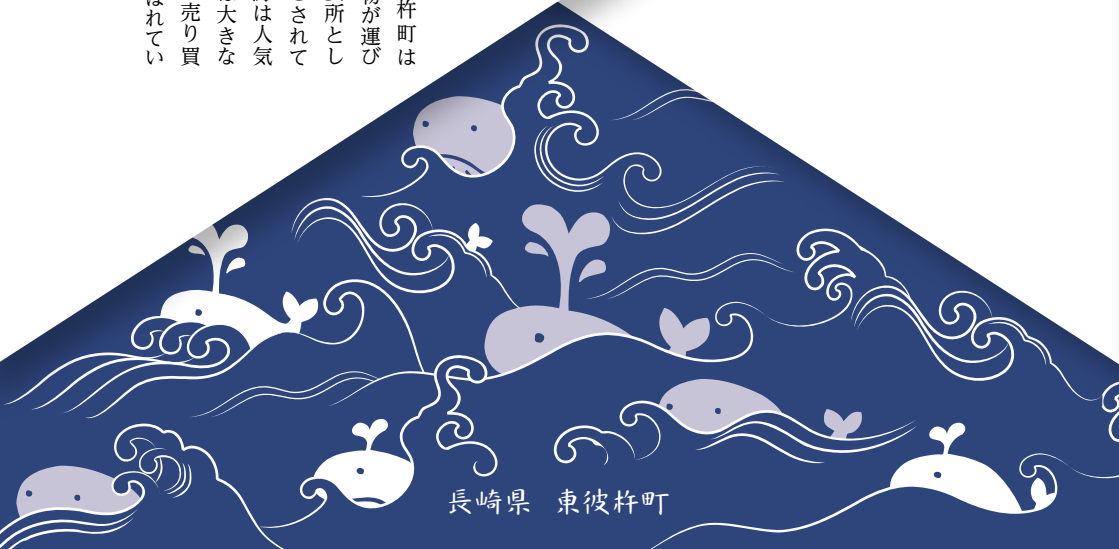


くじらのまち
 じがし
 そのま



HIGASHISONOGI
 NAGASAKI

大村湾に面する東彼杵町は江戸時代、多くの海産物が運び込まれ、流通・交通の要所として様々な商品が取引きされてきました。その中でも鯨は人気商品で、明治の中頃には大きな魚市場やくじら問屋で売り買いされ、九州各地に運ばれていました。



長崎県 東彼杵町